

### נא לקרוא את מדריך בטיחות המוצר שבהמשך מסמך זה לפני הגדרת המכשיר שלכם.

## ⚠ אזהרה

אזהרות אומרות לכם מה לעשות כדי למנוע פגיעה אפשרית בבני אדם.

## ⚠ אזהרה

- המוצר ארוז בשקית פלסטיק. למניעת סכנת חנק, יש להחזיק את השקיות הרחק מהישג ידם של תינוקות וילדים. השקית אינה צעצוע.
- השתמשו אך ורק במתאם זרם החילופין המצורף למוצר.

### הערה

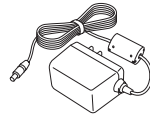
- אנו ממליצים לשמור על האריזה המקורית למקרה שתצטרכו לשלוח את המכשיר שלכם.
- ליצירת קשר מקומי למחשב, נא להשתמש בכבל מיקרו USB 2.0 או מיקרו USB 3.0. כבלים אלו אינם כלולים באריזה.
- ראה מדריך מקוון למשתמש לפרטים נוספים.
- מומלץ להשתמש בכבל מיקרו USB 3.0 לסריקה במצב Bus Power (ADS-1200).

### גישת רשת מאובטחת

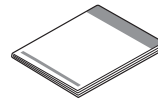
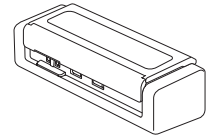
סיסמת ברירת המחדל של המכשיר שלכם היא initpass. מומלץ לשנותה כדי להגן על המכשיר שלכם מפני גישה בלתי מורשית.

## 1 הוציאו את המכשיר ובדקו את הרכיבים

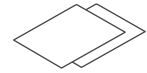
הרכיבים הנכללים בקופסה עשויים להשתנות מארץ לארץ.



מתאם זרם חילופין



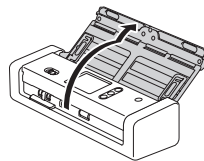
תעודת אחריות



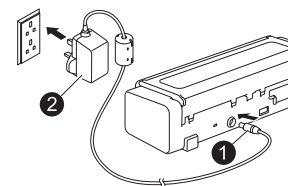
מדריך הגדרות מהיר / מדריך בטיחות המוצר

## 2 הכינו את המכשיר שלכם

**הערה**  
לפני טעינת מסמכים במזין המסמכים האוטומטי, נא לאוורר את הדפים ולסדר אותם בערימה על גב כפי שניתן לראות באיור על גבי המכסה העליון של המכשיר.



פתחו את המכסה העליון.



חברו את מתאם זרם החילופין

## 3 הגדירו את תצורת המכשיר שלכם (דגם ADS-1700W בלבד)



(Settings) > Initial Setup > Local Language

- בחירת שפה

- הגדרת תאריך וזמן



(Settings) > Initial Setup > Date & Time

בחרו את שיטת הסריקה המועדפת עליכם. אם הנכם משתמשים בדגם ADS-1200, חיבורי הרשת אינם

**שימוש בסורק שלכם כמכשיר עצמאי**

**חיבור Wi-Fi לרשת**



- א מחשב עם חיבור רשת
- ב מחשב בלי חיבור רשת

**שימוש בסורק עם המכשיר הנייד שלכם**


**חיבור Wi-Fi לרשת**




- א מחשב עם חיבור רשת
- ב מחשב בלי חיבור רשת

**שימוש בסורק עם המחשב שלכם**

**חיבור Wi-Fi לרשת**



**כבל USB למחשב**



## א שימוש בסורק עם המחשב שלכם

**מחשבי מקינטוש ו-Windows®**

הורידו את חבילת מנהל ההתקן והתוכנה בשלמותה ממרכז הפתרונות של Brother. ל-Windows®: [support.brother.com/windows](http://support.brother.com/windows) למקינטוש: [support.brother.com/mac](http://support.brother.com/mac) לחצו פעמיים להורדת הקובץ כדי להתחיל בהתקנה, ופעלו על פי ההוראות שעל המסך.

לאחר שסיימתם, הפעילו מחדש את המחשב שלכם. לסריקה באמצעות המחשב שלכם, עליכם להתקין את התוכנה שסופקה עם הסורק שלכם. ראה מדריך מקוון למשתמש לפרטים

**סיום**

## ב שימוש בסורק עם המכשיר הנייד שלכם או כמכשיר עצמאי (חיבור Wi-Fi® לרשת (דגם ADS-1700W בלבד))

הורידו והתקינו את היישום חינם שלנו Brother iPrint&Scan מחנות App Store או Google Play™ באמצעות המכשיר הנייד שלכם.



אם נעשה שימוש בסורק עם המכשיר הנייד שלכם

אם נעשה שימוש בסורק שלכם כמכשיר עצמאי

1. >Setup Wizard > WiFi Yes  
2. בחרו את SSID. הזינו את מפתח הרשת.  
3. על הצג יופיע Connected.

**סיום**

**סיום**

### הערה

- אם אינם יכולים למצוא את SSID או מפתח רשת, פנו אל מנהל הרשת שלכם או יצרן נקודת הגישה / נתב האלחוטיים.
  - אם אינכם יכולים להתחבר לרשת:
- אשרו את הגדרות הרשת המקומית האלחוטית.
  - רשת מקומית אלחוטית מופעלת: לחצו על Network, WLAN, WLAN Enable (Settings), ולאחר מכן על On.
- יישום **Brother SupportCenter** הוא יישום נייד המספק את המידע הטכני העדכני ביותר למוצר Brother שלכם. בקרו בחנות היישומים App Store או Google Play™ כדי להוריד ולהתקין אותו על המכשיר הנייד שלכם.

## הסמלים והמוסכמות במדריך

אנו משתמשים בסמלים ובמוסכמות הבאים בכל חלקי מדריך זה:

### אזהרה

**אזהרות** אומרות לכם מה לעשות כדי למנוע פגיעה אפשרית בבני אדם.

### התראה

**התראות** מציינות מצב מסוכן שעלול לגרום לפציעות קלות או בינוניות.

### חשוב

**חשוב** מעיד על מצב מסוכן שעלול לגרום לנזק לרכוש או לתקלה במכשיר.

### הערה

**הערות** אומרות לכם כיצד להגיב למצב שעשוי להתרחש או נותנות לכם עצות כיצד הפעולה פועלת עם תכונות סריקה אחרות.

צלמיות איסורים מציינות פעולות שאסור לבצע.

צלמית זו מציינת כי אסור להשתמש בתרסיסים דליקים.

צלמית זו מציינת כי אסור להשתמש בממיסים אורגניים כגון אלכוהול ונוזלים אחרים.

צלמיות סיכוני חשמל מזהירות מפני סכנת התחשמלות.

צלמיות סיכוני אש מזהירות אתכם מפני סכנת שריפה.

צלמיות ניתוק אומרות לכם לנתק את המכשיר מהחשמל.

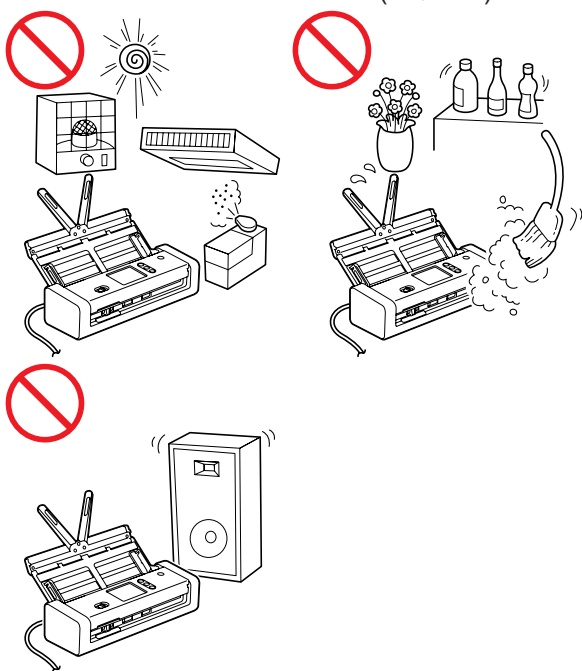
## עריכה והפצה

המדריך נערך והופץ כדי לספק את המידע העדכני ביותר על בטיחות המוצר בעת הפצתו. המידע הנכלל במדריך זה כפוף לשינויים.

למדריך האחרון, נא לבקר בכתובת: [support.brother.com/manuals](http://support.brother.com/manuals)

## בחירת מקום בטיחותי למערכת

שימו את המערכת על משטח שטוח ויציב ללא טלטלות ורעידות, כגון שולחן עבודה. בחרו סביבה יבשה ומאווררת היטב ששורת בה טמפרטורה קבועה של בין 5°C - 35°C ולחות של בין 20%-80% (ללא עיבוי).



## אזהרה



לא לחשוף את המערכת לאור שמש ישיר, חום רב, להבות פתוחות, גזים הגורמים לקורזיה, לחות או אבק. לא לשים את המערכת על שטיח שכן היא תהיה חשופה לאבק. הדבר עלול לגרום לסכנת התחשמלות או שריפה. עלול גם להיגרם לנזק למערכת ו/או להשבייתה כליל.

דגם ADS-1700W בלבד  
Courier New

טקסט בגופן Courier New  
מזהה הודעות על צג המכשיר.

פעלו על פי כל האזהרות וההוראות המסומנות על גבי המכשיר ומתאם זרם החילופין (להלן ביחד "המערכת").

### הערה

האיורים במדריך מציגים את דגם ADS-1700W.

## חשוב

- לא לשים חפצים כלשהם על גבי המערכת.
- לא לשים את המערכת בקרבת מקור שיבושים כגון רמקולים או יחידות בסיס של טלפונים אלחוטיים שאינם של Brother. הדבר עלול לגרום לשיבושים בפעולת הרכיבם האלקטרוניים של המערכת.

## אמצעי זהירות כלליים

### אזהרה

המערכת שלכם ארוזה בשקיות פלסטיק. למניעת סכנת חנק, יש להחזיק את השקיות הרחק מהישג ידם של תינוקות וילדים. שקיות פלסטיק אינן צעצועים.



אין להכניס חפצים כלשהם לתוך החריצים במארז של המכשיר, שכן הם עלולים לבוא במגע עם נקודות מתח גבוה או חלקים העלולים לגרום לקצר וכתוצאה מכך לסכנת שריפה או התחשמלות. אם חפצי מתכת, מים או נוזלים אחרים חודרים לתוך המכשיר, נתקו מיד את המערכת משקע החשמל.

פנו אל המפיץ שלכם או שירות הלקוחות של Brother.



לא להשתמש בחומרים דליקים, כל תרסיס או חומר ממיס אורגני/נוזלים המכילים אלכוהול או אמוניה לניקוי החלקים הפנימיים או החיצוניים של המערכת. הדבר עלול לגרום לשריפה או להתחשמלות.



לא לפרק או לשנות את המערכת שכן הדבר עלול לגרום לשריפה או להתחשמלות. אם המערכת זקוקה לתיקון, פנו אל המפיץ שלכם או שירות הלקוחות של Brother.



לא להשתמש במתאם זרם חילופין פגום.



לא לשים חפצים כבדים על מתאם זרם החילופין, לגרום לו נזקים או לנסות לשנותו. לא לכופף או למשוך בכוח את הכבל.



לא להפיל, לחבוט או להזיק בכל דרך אחרת למתאם זרם החילופין.



לא לשים את המערכת בקרבת מקרנים, תנורי חימום, מזגנים, מים, כימיקלים או מכשירים המכילים מגנטים או היוצרים שדות מגנטיים. הדבר עלול לגרום לסיכון לקצר או לשריפה במקרה של חדירת מים למערכת (לרבות עיבוי מחימום, מיזוג אוויר ו/או ציוד אוורור שעלול לגרום לקצר או לשריפה).



לא לשים את המערכת בקרבת כימיקלים או במקום שכימיקלים עלולים להישפך. בעיקר, ממיסים אורגנים או נוזלים עלולים לגרום להתמוססות של המארז ו/או הכבלים ולסכנת שריפה או התחשמלות. הם עלולים לגרום גם לתקלות או לשינוי צבע של המערכת.



חריצים ופתחים במארז, מאחור או מתחת למכשיר נועדו לאוורור. יש לשים את המכשיר כך שלא יבוא במגע עם קיר או מכשיר אחר כדי שפתחים אלו לא ייחסמו או יכוסו. חסימת פתחי האוורור של המערכת עלולה לגרום לסכנת התחממות יתר ו/או שריפה.

## חשוב

- שימו תמיד את המערכת על משטח יציב ולא על מיטה, ספה, שטיח או משטחים רכים דומים.
- לא לשים את המערכת בתוך מתקן "מובנה"

### התראה

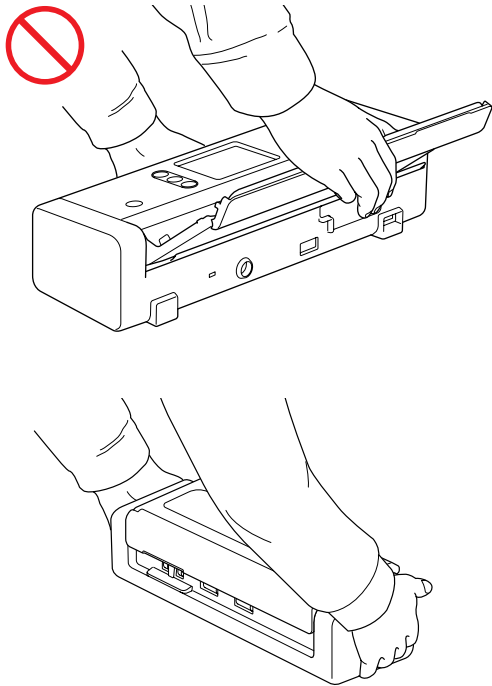
נא להימנע מלשים את המוצר באזור הומה אדם. אם עליכם לשים את המערכת באזור הומה אדם, נא לוודא שהמערכת מצויה במקום בטיחותי היכן שלא ניתן להפילה שלא בכוונה, שכן הדבר עלול לגרום לפציעות לכם או לאחרים ולנזק חמור למערכת.

וודאו כי הכבלים והחוטטים של המערכת מאובטחים כך שלא יגרמו סכנת מעידה.

וודאו כי אף חלק של המערכת אינו בולט החוצה משולחן הכתיבה או המשטח שעליו היא מונחת. וודאו שהמערכת ממוקמת על משטח שטוח, ישר ויציב ללא רעידות. אי קיום אמצעי זהירות אלו עלול לגרום לנפילת המערכת ולפציעות.

לא לשים את המערכת על עגלה, משטח או שולחן בלתי יציב או נוטה הצידה או על כל משטח נטוי/אלכסוני. המכשיר עלול ליפול ולגרום לפציעה ולנזק חמור למערכת. קיים סיכון נוסף לפציעה במקרה של שבירת זכוכית הסורק.

לא לשאת את המכשיר כשאתם מחזיקים במכסה העליון. הדבר עלול לגרום לנפילת המכשיר מידיכם. שאו את מכשיר אך ורק כשידיכם מונחות מתחת למכשיר כולו.



לא לגעת במערכת במהלך סערת רעמים. קיים סיכון קלוש להתחשמלות כתוצאה מברק כאשר נעשה שימוש במכשיר במהלך סערת רעמים.



לא להשתמש במערכת בקרבת נוזלים, לדוגמה, בקרבת אמבטיה, כיור רחצה, כיור מטבח או מכונת כביסה, במרתף לח או בקרבת בריכת שחייה.

## התראה !

לא להפעיל לחץ או לשים משקל על המערכת או להשתמש בה לכל מטרה שהמערכת אינה מיועדת לה.

נא להמתין עד שהמכשיר פולט את הדפים כדי שאצבעותיכם לא ילכדו בגלגלות.

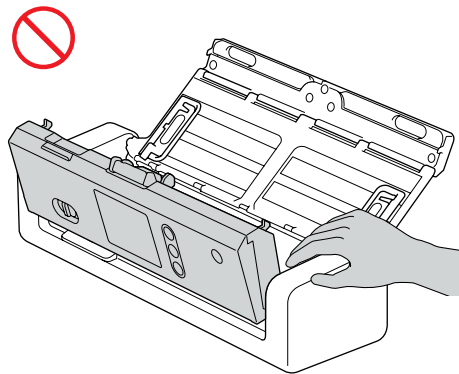
כמה מחלקי המכשיר עלולים לגרום לפציעה אם המכסים (המוצללים) נסגרו בכוח. הקפידו לשים את ידיכם בשטחים המוצגים באיורים.

היזהרו בעת הפעלת המכשיר למניעת משיכת פריטי לבוש (בעיקר שרוולים, עניבות וכדומה), שיער או אביזרים לתוך המכשיר שכן הדבר עלול לגרום לפציעה. במקרה שעצם כלשהו נמשך לתוך המכשיר, נתקו מיד את המערכת ממקור אספקת החשמל.

לא לטלטל את מתאם זרם החילופין ולא לשחק עמו. הדבר עלול לגרום לפציעה לעצמכם ולאחרים.

### חשוב

(דגם ADS-1700W בלבד)  
אל תגעו במסך המגע מיד לאחר חיבור מתאם זרם החילופין או הפעלת המכשיר. הדבר עלול לגרום לשיגאה.

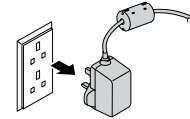


## חיבור המערכת באופן בטיחותי

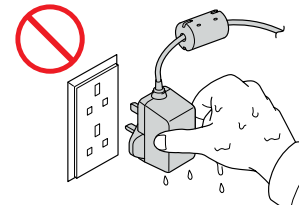
### אזהרה



ישנן אלקטרודות מתח גבוה בתוך המערכת. לפני גישה לחלק הפנימי של המכשיר (לצורך פעולת תחזוקה שגרתית כניקוי), וודאו שניתקתם את מתאם זרם החילופין של המכשיר משקע החשמל.



נא לא לגעת במתאם זרם החילופין בידיים רטובות. הדבר עלול לגרום להתחשמלות.



לא לחבר את המוצר למקור זרם ישר או לשנאי. הדבר עלול לגרום להתחשמלות. אם אינכם בטוחים לגבי מקור אספקת החשמל שלכם, פנו לחשמלאי מוסמך.



לא להשתמש במערכת אם הכבל החשמלי קרוע או פגום שכן הדבר עלול לגרום להתחשמלות או שריפה.



לא למשוך באמצע הכבל החשמלי.  
לא להניח שום דבר על הכבל החשמלי.  
לא לשים את המערכת היכן שאנשים עלולים לדרוך על הכבל החשמלי. הדבר עלול לגרום להתחשמלות או לשריפה.



חברת Brother ממליצה מאוד לא להשתמש בכבל מאריך מכל סוג. אי קיום אמצעי זהירות אלו עלול לגרום לשריפה, התחשמלות או נזק למערכת.



בעת ניתוק מתאם זרם החילופין מהמכשיר או משקע החשמל, החזיקו תמיד במחבר, לא בכבל, ומשכו בחוזקה. אחרת התוצאה עלולה להיות חוטי חשמל חשופים או שבורים בתוך הכבל החשמלי, שריפה או התחשמלות.



נא לוודא כי מתאם זרם החילופין מוכנס כהלכה לשקע חשמל. לי תקני. לא להשתמש בשקע חשמלי רופף. אם מתאם זרם החילופין אינו מוכנס כהלכה לתוך השקע החשמלי, קיימת סכנה שהמתאם יתחמם ויישרף.



השתמשו תמיד במתאם זרם החילופין המצורף, וחברו את המתאם לשקע חשמלי בטווח המתח המצוין במפרטים במדריך המקוון למשתמש. אחרת אתם עלולים לגרום לפגיעה לעצמכם או לאחרים או לנזק למכשיר או לרכוש אחר. חברת Brother אינה נושאת בכל אחריות לכל תאונה או נזק כתוצאה מאי שימוש במתאם זרם החילופין המצורף.



לא לחבר את מתאם זרם החילופין המצורף למכשירים אחרים.



לא לגרום לעומס יתר על מתאם זרם החילופין.

### התראה

אם אינכם מתכוונים להשתמש במערכת במשך פרק זמן ממושך, נא לנתק את מתאם זרם החילופין משקע החשמל.

## תיקון המערכת

לא לנסות לתקן את המערכת בעצמכם. פתיחת או הסרת המכסים עלולה לחשוף אתכם למתחים חשמליים מסוכנים ולסיכונים אחרים ולבטל את תוקף האחריות. פנו אל המפיץ שלכם או שירות הלקוחות של Brother.

## אזהרה



אם המערכת נפלה או שהמארז ניזוק, הדבר עלול לגרום להתחשמלות או לשריפה. נתקו את המערכת משקע החשמל ופנו למפיץ המקומי או לשירות הלקוחות של Brother.



אם המערכת מתחממת באופן חריג, פולטת עשן, מפיצה ריחות עזים או ששפכתם עליה בטעות נוזל כלשהו, נתקו אותה מיד משקע החשמל. פנו אל המפיץ שלכם או שירות הלקוחות של Brother.

### חשוב

אם המכשיר אינו פועל כהלכה כאשר הוראות ההפעלה קוימו, התאימו רק את הבקורות הנידונות בהוראות ההפעלה. התאמה לא נכונה של בקורות אחרות עלולה לגרום לנזק, ולעתים קרובות תצריך עבודת תיקון רחבת היקף על ידי טכנאי מוסמך להשבת המערכת לתפקוד תקין.

## אחריות למוצר

שום דבר מהאמור במדריך זה לא יפגע בכל אחריות קיימות למוצר או יפורש כמעניק כל אחריות נוספת למוצר. אי קיום הוראות הבטיחות הנכללות במדריך זה עלול להביא לביטול תוקף האחריות למוצר.

## אזהרה

השתמשו אך ורק במתאם זרם החילופין המצורף למכשיר.

אין לשים את המוצר בקרבת שקע חשמלי נגיש בקלות. במקרה חירום, נא לנתק את מתאם זרם החילופין מהשקע החשמלי להפסקת אספקת החשמל לחלוטין.

## הצהרת תאימות (אירופה בלבד)

אנו, Brother Industries, Ltd, חברת Brother Industries Ltd, מהכתובת 15-1 Naeshiro-cho, Mizuho-ku מהעיר נגויה שביפן, מצהירים בזאת כי המכשיר תואם לדרישות היסוד של כל הצווים והתקנות הרלוונטיים החלים באיחוד האירופי. ניתן להוריד את הצהרת התאימות ממרכז הפתרונות של Brother. נא לבקר באתר [support.brother.com](http://support.brother.com) ואז:  
 <- לחצו על "Manuals"  
 <- בחרו את הדגם שלכם  
 <- לחצו על "Declaration of Conformity"  
 <- לחצו על "Download"  
 ניתן להוריד את ההצהרה כקובץ PDF.

## הצהרת תאימות לצו האיחוד האירופי (אירופה בלבד) EU/2014/53 (דגם ADS-1700W בלבד)

אנו, Brother Industries, Ltd, חברת Brother Industries Ltd, מהכתובת 15-1 Naeshiro-cho, Mizuho-ku מהעיר נגויה שביפן, מצהירים בזאת כי המכשיר תואם להוראות של צו האיחוד האירופי EU/2014/53. עותק של הצהרת התאימות ניתן להוריד על פי ההוראות בסעיף על הצהרת תאימות (אירופה בלבד).

## רשת מקומית אלחוטית (דגם ADS-1700W בלבד)

הסורק תומך בממשק אלחוטי.

פס(ים) תדרים: עוצמת תדר רדיו מקסימאלית של 2400 - 2483.5 מגה-הרץ משודרת בפס(ים) תדרים: פחות מ-20 dBm (e.i.r.p)

## מידע על תאימות לתקנת הניצבות 801/2013

ADS-1200	ADS-1700W	צריכת חשמל*
כ-1.3 וואט	כ-2.5 וואט	(מצב המתנה מרושת)

\* כל יציאות הרשת מופעלות ומחוברות

## חומרים כימיים (תקנת REACH של האיחוד האירופי)

מידע על חומרים כימיים במוצרים שלנו הנחוץ על פי תקנת REACH ניתן למצוא בכתובת [brother.eu/reach](http://brother.eu/reach).

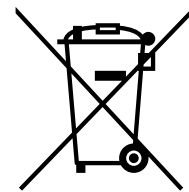
## הפעלה/השבתה של רשת מקומית אלחוטית (דגם ADS-1700W בלבד)

1. לחצו על  (הגדרות).
2. לחצו על Network.
3. לחצו על WLAN.
4. לחצו על ▲ או ▼ להצגת WLAN Enable.
5. לחצו על WLAN Enable.
6. לחצו על On (או Off).

## מידע על מיחזור על פי תקן WEEE וצווי הסוללות



סימון סוללה



סימון מוצר

### האיחוד האירופי בלבד

המוצר/סוללה מסומנים באחד מסמלי המיחזור לעיל. פירושם שבתום חיי המוצר/סוללה, יש להשליכם בנפרד בנקודת איסוף מתאימה ולא עם הפסולת הביתית הרגילה.



## סימנים מסחריים

BROTHER הוא סימן מסחרי או סימן מסחרי רשום של Brother Industries, Ltd.

אנדרואיד ו-Google Play הם סימנים מסחריים של Google Inc. Apple, App Store, Mac, macOS הם סימנים מסחריים של Apple Inc., הרשומים בארצות הברית ובארצות אחרות.

Nuance, הלוגו של Nuance PaperPort ו-Nuance Power PDF הם סימנים מסחריים או סימנים מסחריים שרשומים של Nuance Communications, Inc. או החברות הקשורות שלה בארצות הברית ו/או בארצות אחרות.

Wi-Fi, WPA, WPA2, Wi-Fi Protected Setup ו-Wi-Fi Alliance הם סימנים מסחריים של Wi-Fi Alliance®. Wi-Fi Direct® ו-Wi-Fi® הם סימנים מסחריים רשומים של Wi-Fi Alliance®.

אינטל הוא סימן מסחרי של תאגיד אינטל בארצות הברית ו/או בארצות אחרות.

לכל חברה ששם התוכנה שלה נזכר במדריך זה יש הסכם רישיון תוכנה ספציפי לתוכניות הקנייניות שלה.

**כל השמות המסחריים ושמות המוצרים של חברות המופיעים**

**על מוצרי Brother, מסמכים קשורים או חומרים אחרים כלשהם כולם סימנים מסחריים או סימנים מסחריים רשומים של חברות אלו.**

**עריכה והפצה**

מדריך זה נערך והופץ בפיקוח Brother Industries Ltd, וכולל את התיאורים והמפרטים העדכניים ביותר של המוצר.

התכנים של המדריך והמפרטים של המוצר כפופים לשינויים ללא הודעה מראש.

חברת Brother שומרת לעצמה את הזכות לבצע שינויים ללא הודעה מראש במפרטים ובחומרים הנכללים במדריך מבלי לשאת באחריות לנזקים כלשהם (לרבות נזקים תוצאתיים) שנגרמו כתוצאה מהסתמכות על החומרים המוצגים בו, לרבות אך מבלי לפגוע בכלליות טעויות דפוס וטעויות אחרות הקשורות לפרסום זה.

**זכויות יוצרים ורישיון**

© 2018 Brother Industries, Ltd. כל הזכויות שמורות.

## הערות על רישוי מקור פתוח

המוצר כולל תוכנת מקור פתוח. נא לבקר במרכז הפתרונות של Brother בכתובת [support.brother.com](http://support.brother.com) לצפייה בהערות על רישיון מקור פתוח.

## שירות הלקוחות של Brother

### שירות לקוחות

נא לבקר בכתובת [www.brother.com](http://www.brother.com) לפרטי קשר של מפיץ Brother המקומי שלכם.

### מרכזי שירות

למרכזי שירות באירופה, פנו למפיץ Brother המקומי שלכם. פרטי כתובת ומספרי טלפון של מרכזי השירות באירופה נית למצוא באתר האינטרנט של החברה בכתובת [www.brother.com](http://www.brother.com) על ידי בחירת הארץ שלכם.

## שימוש בלתי חוקי בציוד סריקה

הכנת עותקים של פריטים או מסמכים מסוימים מתוך כוונה לבצע מעשה הונאה הנה עבירה פלילית. להלן רשימה לא ממצה של מסמכים שהעתקתם עלולה להוות עבירה פלילית. אנו ממליצים לכם להתייעץ עם היועץ המשפטי שלכם ו/או הרשויות המשפטיות המוסמכות בכל מקרה של ספק לגבי פריט או מסמך כלשהו:

- מטבע
- אגרות חוב או ניירות ערך אחרים
- תעודות פיקדון
- מסמכי שירות או שחרור מהצבא
- דרכונים
- בולי דואר (מבוטלים או לא מבוטלים)
- מסמכי הגירה
- מסמכים של רשויות הרווחה
- המחאות או ממשכים בנקאיים של רשויות משלתיות
- תגי או סמלי זיהוי

עבודות המוגנות על ידי זכויות יוצרים לא ניתן להעתיק באופן חוקי, בכפוף לחריגה של "שימוש הוגן" לגבי חלקים של עבודה המוגנת על ידי זכויות יוצרים. עותקים רבים מעידים על שימוש בלתי הולם. יצירות אמנות נחשבות ליצירות המוגנות על ידי זכויות יוצרים.

# brother

נא לבקר אותנו באינטרנט בכתובת  
[www.brother.com](http://www.brother.com)



[www.brotherearth.com](http://www.brotherearth.com)